



Быстрый старт

Воронеж
2015 г.

Содержание

Введение.....	3
О программном обеспечении.....	3
Технические требования.....	3
Быстрый старт.....	4
Установка.....	5
Запуск.....	6
Добавление IP камер с использованием автопоиска.....	6
Добавление видеорегистраторов Hybrid DVR Cyfron в ручном режиме.....	8
Настройка пути архивирования.....	9
Дополнительные быстрые настройки.....	10
Настройка записи основного потока по детекции движения.....	10
Настройка комбинированного режима записи.....	11
Просмотр архива.....	13
Контактные данные.....	14

Введение

О программном обеспечении

Программное обеспечение (ПО) Iviset представляет собой профессиональную систему видеонаблюдения, обеспечивающую захват живого видео, его отображение и архивирование. В качестве источников живого видео могут быть использованы IP камеры и регистраторы формата NVR и Hybrid DVR любых производителей. Ключевыми особенностями Iviset являются:

- Интуитивно понятный интерфейс пользователя, адаптированный под современные широкоформатные дисплеи;

- Поддержка до 128 каналов на сервер;

- Мультимониторный режим работы (до 8 мониторов);

- Вывод до 100 каналов на один монитор;

- Одновременное видеонаблюдение, запись и просмотр архива;

- Одновременная запись на несколько устройств хранения данных;

- Варианты режимов записи: постоянная, по расписанию, по тревоге;

- Произвольный выбор папок и профилей записи для одной или группы камер.

Бесплатная версия ПО Iviset имеет следующие ограничения:

- максимальное количество каналов — 16;

- поддерживаемое оборудование: ip камеры брендов XVI, GeoVision, видеорегистраторы Hybrid DVR марки Cyfron.

Возможность интеграции камер и регистраторов других производителей обсуждается в индивидуальном порядке .

Технические требования

Операционная система: 64x разрядная Windows 7 и выше.

Процессор: Intel Core i3-3220 и выше.

Оперативная память: 4 ГБ и выше.

Сетевая карта: 1 ГБит/сек.

Быстрый старт

Обязательными этапами настройки ПО IVISET являются:

1. Установка.
2. Запуск.
3. Добавление устройств видеонаблюдения.
4. Настройка пути архивирования.

Быстрый старт позволяет получить следующую конфигурацию: все автоматически обнаруживаемые камеры в сети добавляются с однотипными настройками; на все каналы применяется настройка ежедневной постоянной записи основного потока; все каналы записывают видео в один архив по заданному пользователем пути.

Установка

Закройте все программы и документы на компьютере, на который будет устанавливаться ПО Iviset. Запустите установку. Все основные этапы установки представлены на рисунке 1.

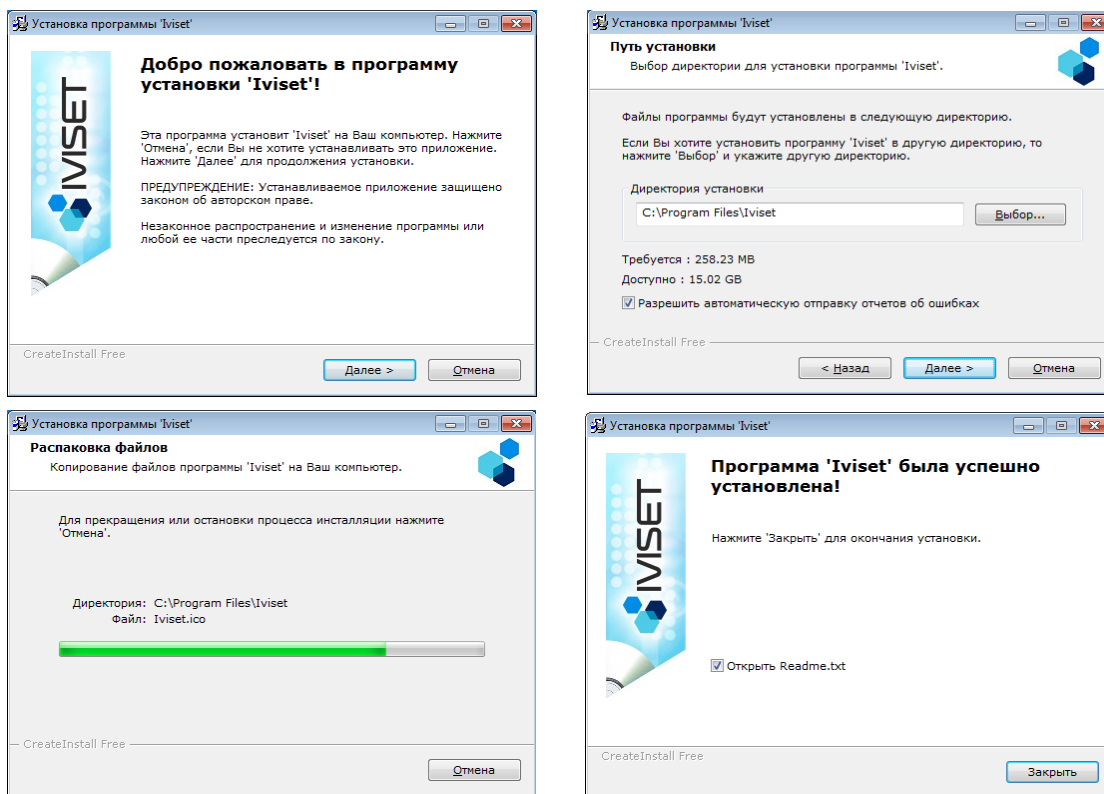


Рис.1 — Основные этапы установки

После установки необходимо обязательно перезагрузить компьютер. После перезагрузки необходимо назначить запуск от имени администратора. Для этого правой клавишей мыши необходимо щелкнуть по ярлыку Iviset на рабочем столе и выбрать «свойства». В появившемся окне на вкладке «Совместимость» и поставить галочку «Выполнять эту программу от имени администратора».

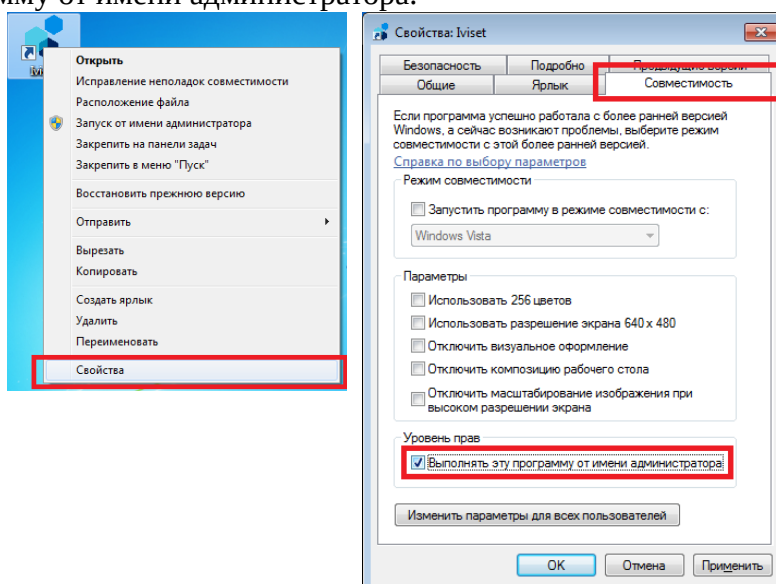


Рис.2 — Назначение прав запуска приложения

Запуск

Запускать Iviset необходимо от имени администратора (см. главу Установка). При запуске программного обеспечения всплывает окно авторизации, как показано на рисунке 3. Имя пользователя по умолчанию — admin, пароль — 123456.

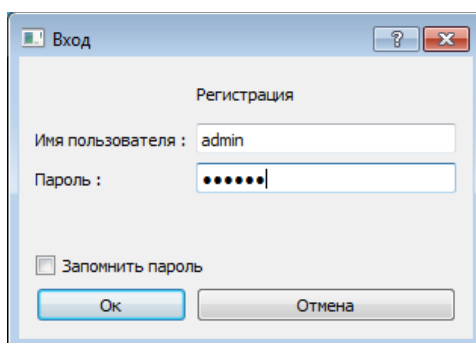

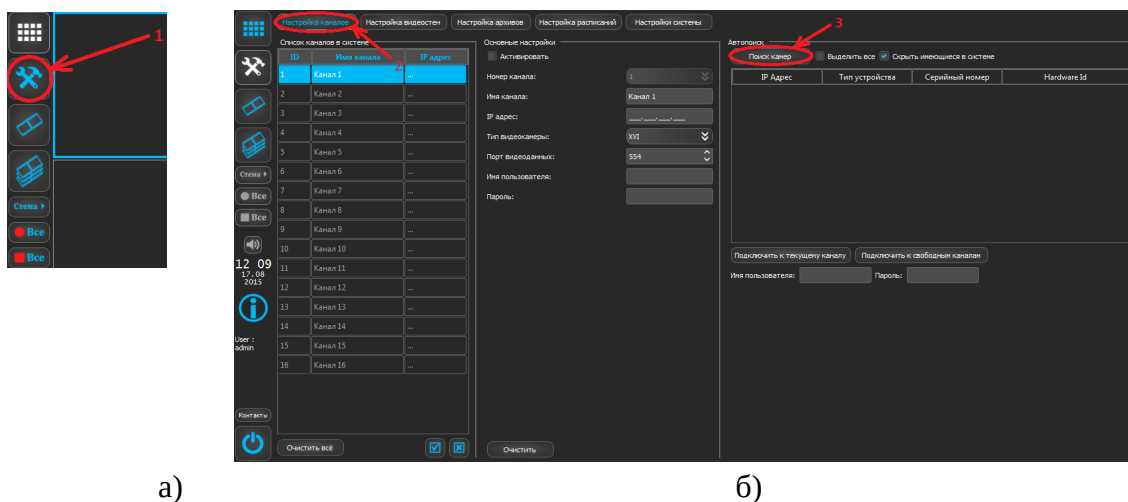


Рис.3 — Окно авторизации

Добавление IP камер с использованием автопоиска

Для добавления IP камер необходимо перейти в режим «Настройки», нажав на кнопку  на панели слева (рисунок 4а). Далее в «настройках каналов» нажмите кнопку «Поиск камер», как показано на рисунке 4б.



а)

б)

Рис.4 — Быстрый поиск камер

После того, как все искомые камеры найдены, необходимо нажать «Остановить поиск» (рис.5 действие 1), отметить «Выделить все» (рис.5 действие 2) и нажать «Подключить к свободным каналам» (рис.5 действие 3) для осуществления непосредственного добавления. После этого появится окно «Добавление камер» (рис.5 окно 4), в котором можно задать имя пользователя и пароль для всех добавляемых камер. Если пароль присваивать не нужно, можно оставить поля пустыми. Для подтверждения операции нажмите «Ок» (рис.5 действие 5).

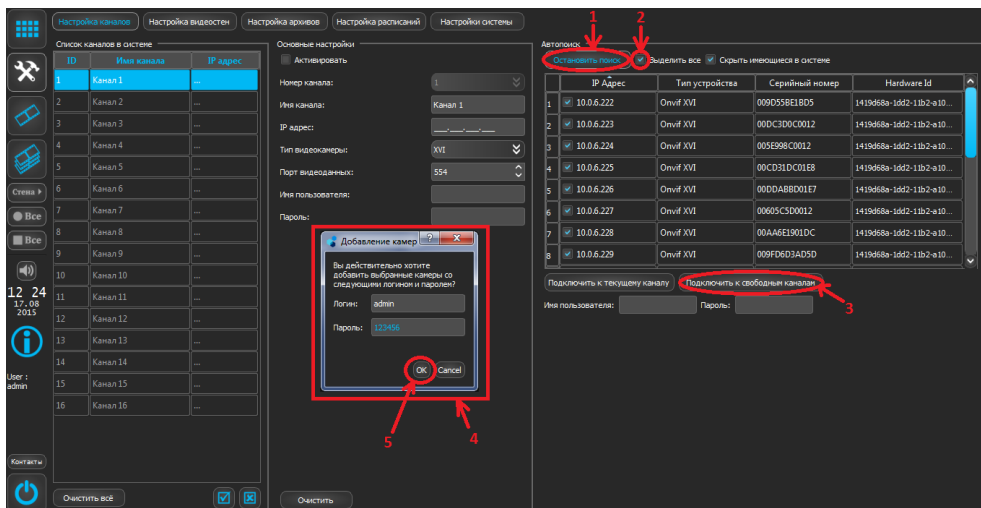
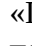


Рис.5 — Процесс добавления камер

В результате проделанных действий, «список каналов в системе» станет заполненным, как это можно увидеть на рисунке 6. В случае необходимости перенастройки любого канала выделите его в «списоке каналов в системе» и измените после этого его настройки в группе «Основные настройки».

Для сохранения и проверки результата добавления камер необходимо перейти в режим «Просмотра живого видео», нажав слева на кнопку  (рис.6 действие 1). После этого появится окно, подтверждения сохранения (рис.6 действие 2).

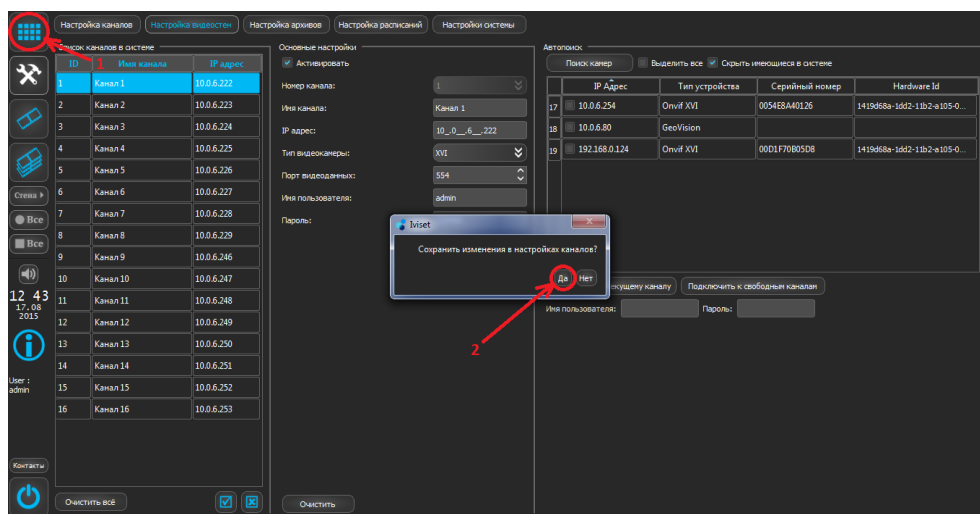



Рис.6 — Сохранение добавленных камер


Перейдя в режим «Просмотра живого видео» можно проверить, все ли камеры настроены корректно, ко всем ли удалось подключиться. Например, если в системе было подключено 16 каналов, то на экране можно будет увидеть 16 ячеек с видео, как показано на рисунке 7. В противном случае, если есть сообщения об ошибках подключения, необходимо вернуться в настройки канала и перенастроить изменения в ручном режиме.

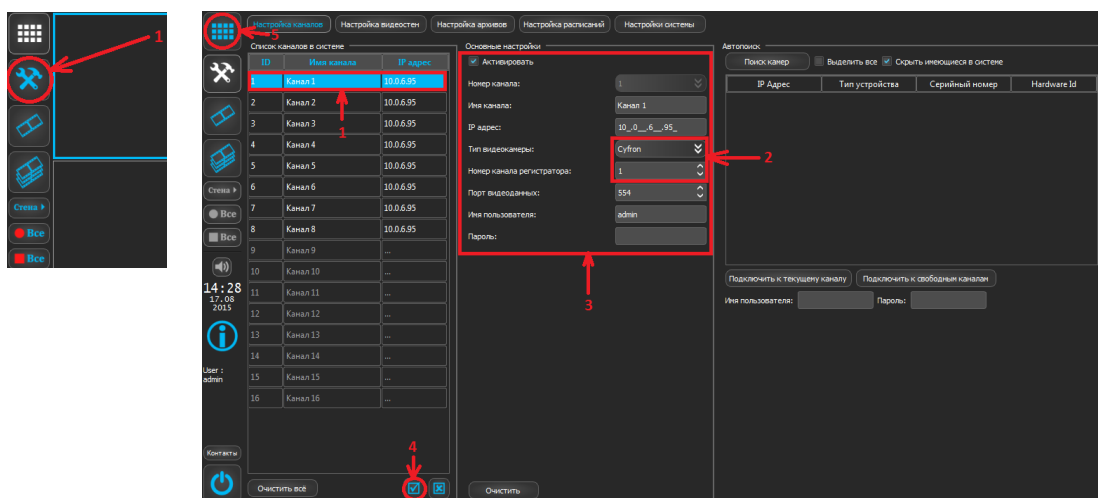


Рис.7 — Режим просмотра живого видео

Добавление видеорегистраторов Hybrid DVR Cyfron в ручном режиме

Для добавления каналов видеорегистраторов Hybrid DVR Cyfron необходимо перейти в режим «Настройки» нажатием на кнопку  на панели слева (рис.8а). Далее в списке каналов слева необходимо выбрать канал, которому должен будет соответствовать один из каналов видеорегистратора (например, «канал 1» на рис.8б действие 1). Далее в основных настройках вместо типа видеосъемки необходимо указать «Cyfron», номер канала регистратора (рис.8б действие 2), который необходимо сопоставить с текущим каналом Iviset, заполнить IP адрес, порт видеоданных (по-умолчанию необходим 554), имя пользователя и пароль добавляемого регистратора (рис.8б действие 3). После этого необходимо повторить это действие с остальными каналами, которые необходимо сопоставить с каналами видеорегистратора.

После того, как все каналы заполнены, необходимо нажать на кнопку  (рис.8б действие 4) под списком каналов. Добавление каналов видеорегистратора завершено. Теперь можно вернуться в «Режим живого просмотра» (рис.8б действие 5) и убедиться, что все настройки заданы верно.




а)

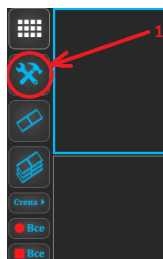
б)

Рис.8 — Добавление видеорегистратора

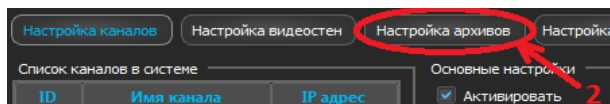
Настройка пути архивирования

По умолчанию в ПО Iviset путь архивирования **не задан**. В связи с этим, после настройки каналов **запись производиться не будет!**

Для настройки пути архивирования необходимо перейти в режим «Настройки», нажав на кнопку  на панели слева (рис.9а) и сверху выбрать «Настройка архивов» (рис.9б).




а)



б)

Рис.9 — Переход к настройке архивов

Для добавления пути необходимо в список «устройств записи» внизу справа добавить новый путь нажатием на кнопку  (рис. 10 действие 1). После нажатия появится диалоговое окно , в котором необходимо выбрать папку (рис.10 действие 2).

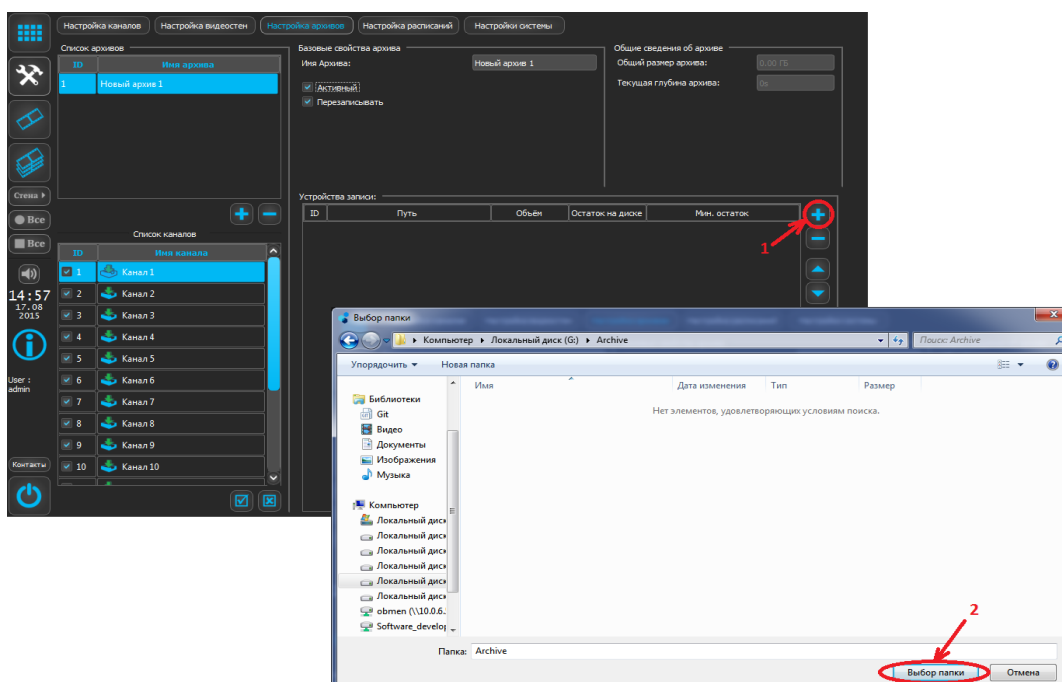



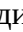
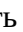
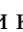
Рис.10 — Выбор пути архивирования

После назначения пути архивирования необходимо вернуться в режим «просмотра живого видео», нажав слева на кнопку . Теперь всем каналам будет применена постоянная запись основного потока по указанному пути. По заполнении пути старые записи будут автоматически удаляться.

Дополнительные быстрые настройки

В этом разделе будут рассмотрены дополнительные наиболее часто встречаемые на практике варианты настройки ПО Iviset. Последовательность настройки описана из состояния по умолчанию.

Настройка записи основного потока по детекции движения

Для настройки всех каналов рас на запись основного потока по детекции движения для начала необходимо перейти в режим «Настройки», нажав на кнопку  на панели слева (рис.11а) и сверху выбрать «Настройка расписаний» (рис.11б). После этого необходимо убедиться, что в списке профилей расписания сверху выделена «Постоянная запись» (рис.11б действие 3) и нажать на кнопку  (рис.11б действие 4) под списком каналов. В результате этого рядом с именами каналов исчезнут иконки  и все галочки снимутся.

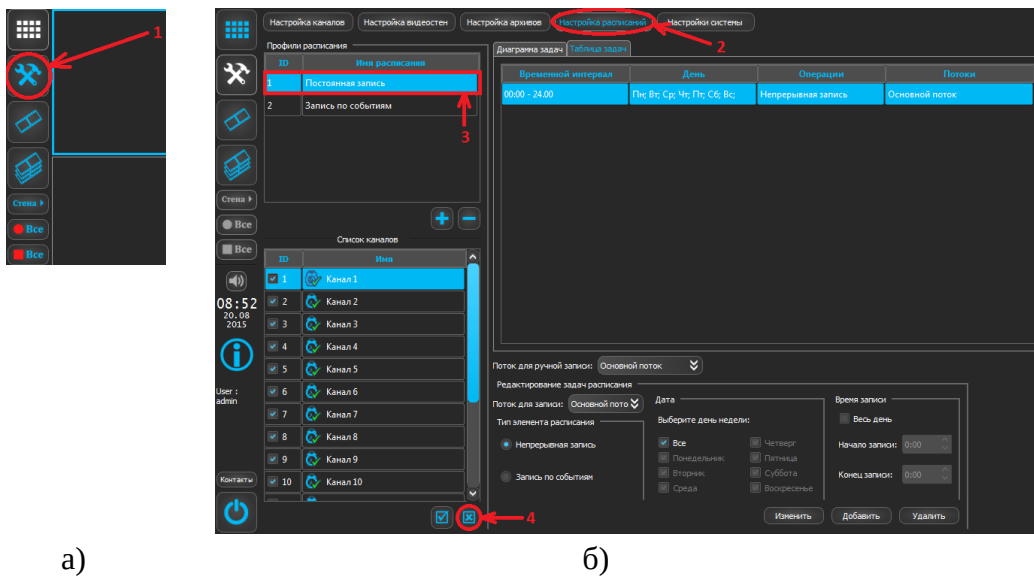


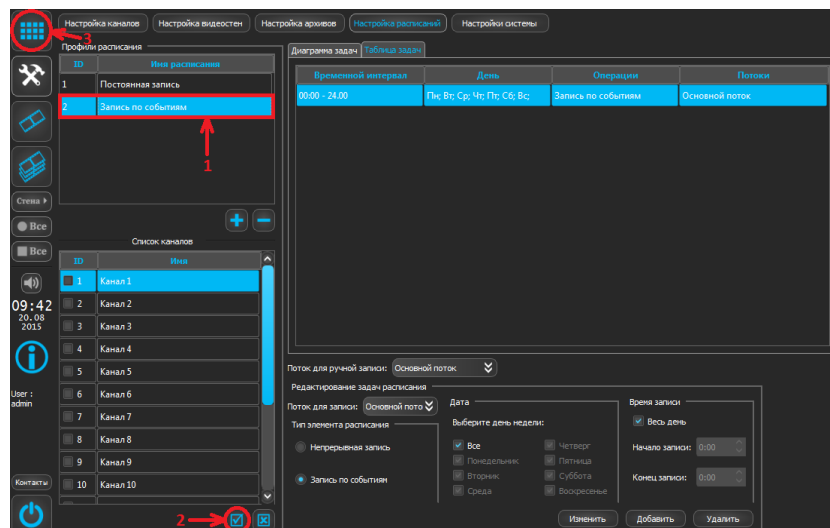


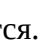


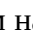


Рис.11 — Отключение профиля расписания «Постоянная запись»

После этого необходимо в профилях расписания выделить «Запись по событиям» (рис.12 действие 1) и под списком каналов нажать на кнопку  (рис.12 действие 2). В результате этого рядом с каждым каналом появится иконка . Для сохранения и применения настроек необходимо вернуться в режим просмотра живого видео (рис.12 действие 3).



Настройка комбинированного режима записи

Под комбинированным режимом записи подразумевается постоянная запись дополнительного потока и запись по детекции движения основного потока. Для применения этого режима необходимо сначала отключить расписание «Постоянной записи» от каналов также, как это делается при настройке записи основного потока по детекции движения, а именно: необходимо перейти в режим «Настройки», нажав на кнопку  на панели слева (рис.11а) и сверху выбрать «Настройка расписаний» (рис.11б). После этого необходимо убедиться, что в списке профилей расписания выделена «Постоянная запись» (рис.11б действие 3) и нажать на кнопку  (рис.11б действие 4) под списком каналов. В результате этого рядом с именами каналов исчезнут иконки  и все галочки снимутся.

После этого необходимо создать новый профиль расписания нажатием на кнопку  под списком профилей расписания (рис.13 действие 1). В появившейся строке в качестве имени профиля расписания можно ввести «Комбинированная запись» и нажать Enter (рис.13 действие 2). Убедившись, что только что созданный профиль расписания выделен, необходимо назначить его всем каналам, нажав на кнопку  под списком каналов (рис.13 действие 3). В результате этого рядом с каждым каналом появится иконка .

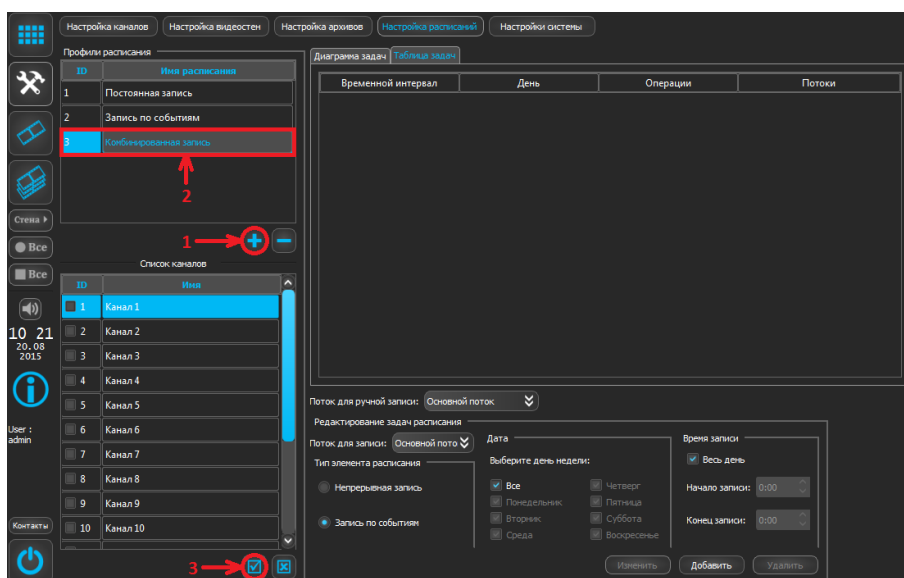


Рис.13 — Создание и назначение нового профиля расписания

Далее необходимо создать два элемента расписания, которые и обеспечат работу нового режима записи. Для этого в группе «редактирования задач расписания» выставляем в качестве потока для записи «Основной поток», тип элемента расписания - «Запись по событиям», дни недели - «все», время записи - «весь день» и нажимаем кнопку «Добавить» (рис.14а действие 2). Далее там же выставляем в качестве потока для записи «Дополнительный поток», тип элемента расписания - «Непрерывная запись», дни недели - «все», время записи - «весь день» и снова нажимаем кнопку «Добавить» (рис.14б действие 2).

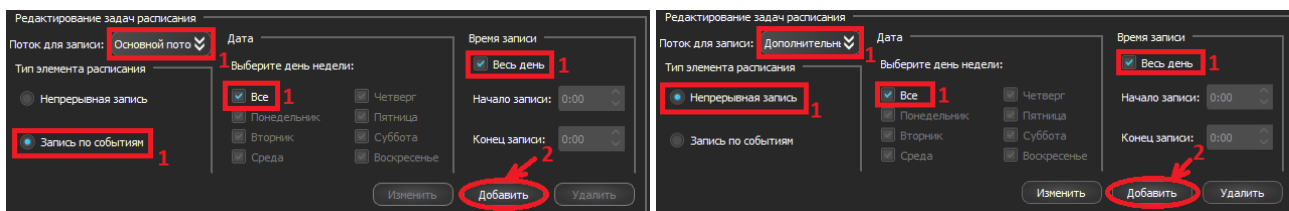


Рис.14 — Добавление новых элементов расписания

В результате проделанных операций окно настроек должно принять вид как на рисунке 15. Для сохранения и применения настроек необходимо вернуться в режим просмотра живого видео (рис.15 действие 2).

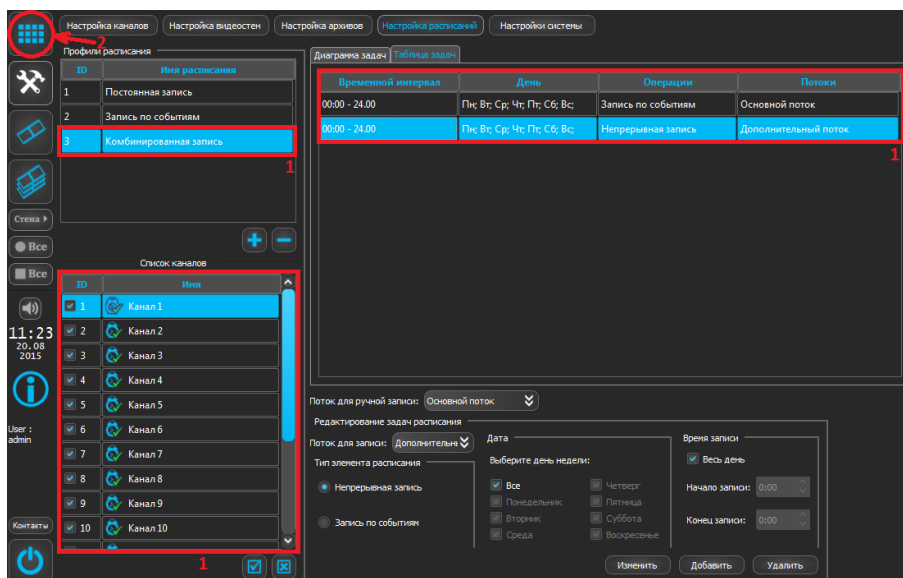


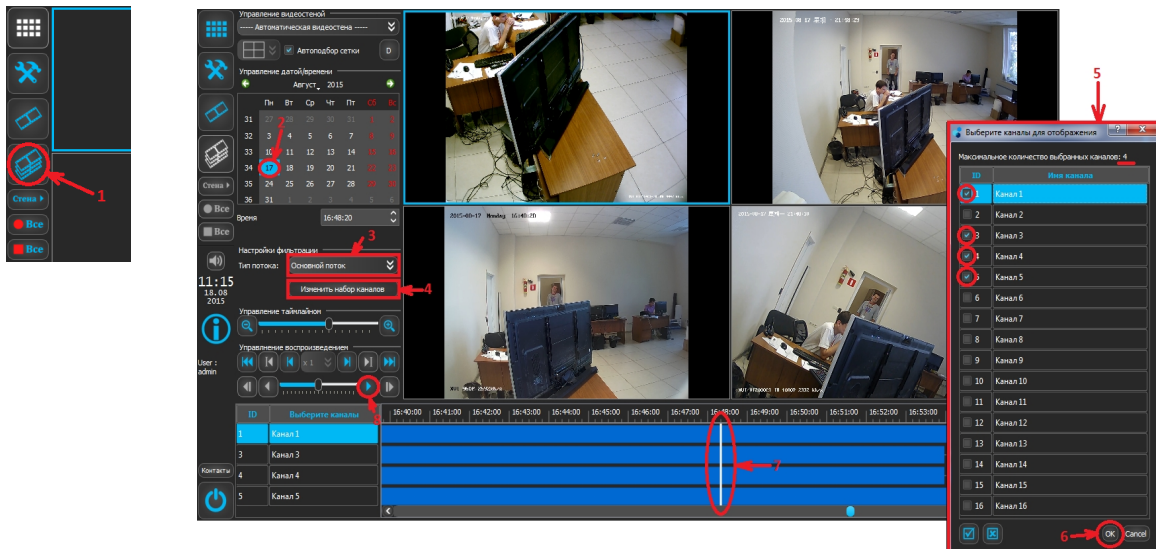


Рис.15 — Вид окна после настройки нового профиля расписания

Просмотр архива

Для просмотра имеющихся в архиве записей необходимо перейти в режим «синхронного просмотра архива», нажав на кнопку  на панели слева (рис.16а действие 1). После этого на календаре слева необходимо выбрать интересующую дату (рис.16б действие 2) и тип потока (рис.16б действие 3, в случае с настройками записи по умолчанию необходимо убедиться, чтобы был выбран тип потока «Основной поток»). Данный режим просмотра имеет ограничения на количество одновременно просматриваемых каналов в зависимости от типа потока: для основного типа потока максимум 4 канала, для дополнительного — 16 каналов. В связи с этим, необходимо выбрать интересные для просмотра каналы, нажав на кнопку «изменить набор каналов» (рис.16б действие 5) и в появившемся окне (рис.16б окно 5) отметить их галочкой и нажать «Ок» (рис.16б действие 6). После этого на шкале времени синими прямоугольниками будут отображаться интервалы времени, в которые производилась запись. Положение воспроизведения выбирается путем нажатия левой клавишей мыши на шкале времени (рис.16б действие 7). Чтобы начать воспроизведение нажмите  (рис.16б действие 8). Чтобы приостановить воспроизведение, нажмите на эту же кнопку еще раз (рис.16б действие 8).



а)

б)

Рис.16 — Последовательность работы в режиме синхронного просмотра архива

Контактные данные

При возникновении неисправностей, а также по другим вопросам, связанным с программным обеспечением Iviset, следует обращаться в службу технической поддержки.

Телефон техподдержки: 8 (800) 555-7-200 (звонок по России бесплатный)

E-mail: support@dexi.ru

Поддержка пользователей осуществляется в рабочие дни: пн.-пт. с 8.00 по 17.00 (по московскому времени).