
Iviset быстрый старт

1. Введение

1.1. О программном обеспечении

Программное обеспечение (ПО) Iviset представляет собой профессиональную систему видеонаблюдения, обеспечивающую захват живого видео, его отображение и архивирование. В качестве источников живого видео могут быть использованы IP камеры и регистраторы формата NVR и Hybrid DVR из перечня поддерживаемого оборудования. Ключевыми особенностями Iviset являются:

- Интуитивно понятный интерфейс пользователя, адаптированный под современные широкоформатные дисплеи;
- Поддержка до 128 каналов на сервер;
- Мультимониторный режим работы (до 8 мониторов);
- Вывод до 100 каналов на один монитор;
- Одновременное видеонаблюдение, запись и просмотр архива;
- Одновременная запись на несколько устройств хранения данных;
- Варианты режимов записи: постоянная, по расписанию, по тревоге;
- Произвольный выбор папок и профилей записи для одной или группы камер.

1.2. Минимальные технические требования

Характеристика	Значение
Операционные системы	Microsoft Windows 7/8/10 и выше; Microsoft Windows Server 2012 и выше
Разрядность ОС	64-bit
Процессор	Intel Core i3-3220 и выше
Оперативная память	4 ГБ и выше

Сетевая карта	1 Гбит/сек
Жесткий диск	Скорость вращения не ниже 5400 об/мин

2. Быстрый старт

Обязательными этапами настройки ПО IVISET являются:

1. Установка.
2. Запуск.
3. Добавление устройств видеонаблюдения.
4. Настройка пути архивирования.

Быстрый старт позволяет получить следующую конфигурацию: все автоматически обнаруживаемые камеры в сети добавляются с однотипными настройками; на все каналы применяется настройка ежедневной постоянной записи основного потока; все каналы записывают видео в один архив по заданному пользователем пути.

2.1. Установка

Закройте все программы и документы на компьютере, на который будет устанавливаться ПО Iviset. Запустите установку. Все основные этапы установки представлены на рисунке [Figure 1, “Основные этапы установки”](#).

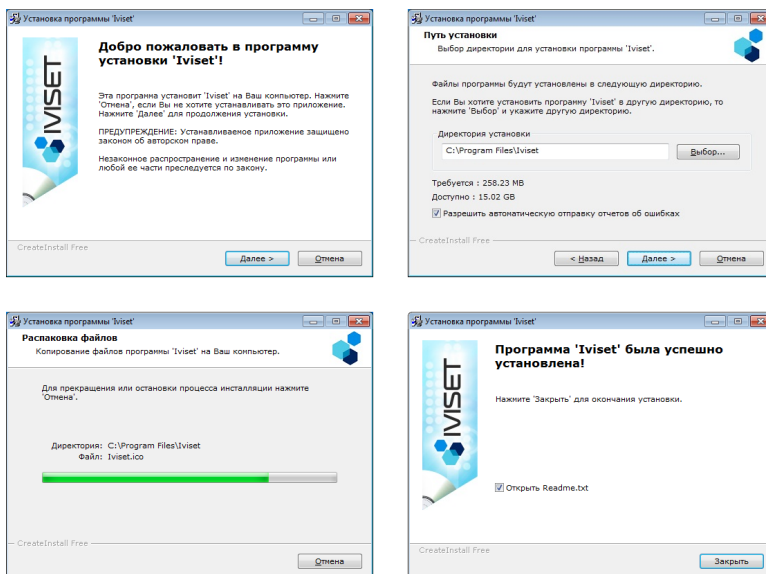


Figure 1. Основные этапы установки

После установки необходимо обязательно перезагрузить компьютер. После перезагрузки необходимо назначить запуск от имени администратора. Для этого правой клавишей мыши необходимо щелкнуть по ярлыку Iviset на рабочем столе и выбрать «свойства». В появившемся окне на вкладке «Совместимость» и поставить галочку «Выполнять эту программу от имени администратора» (Figure 2, «Назначение прав запуска приложения»).

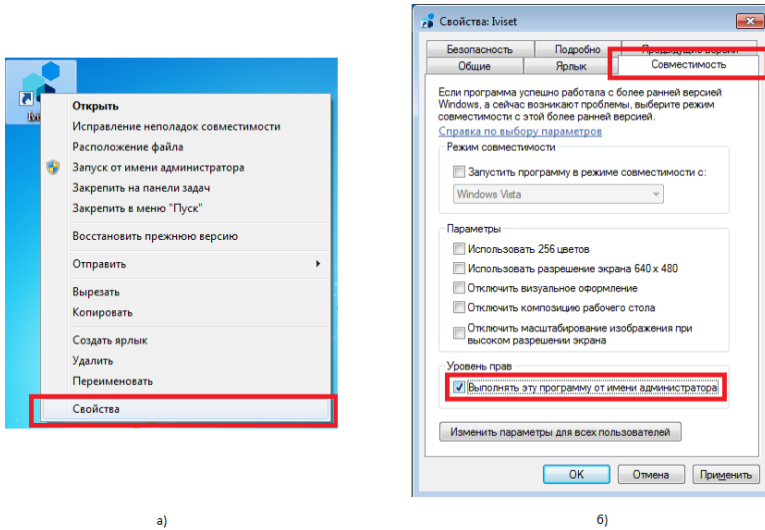


Figure 2. Назначение прав запуска приложения

2.2. Запуск

Запускать Iviset необходимо от имени администратора (см. главу Установка). При запуске программного обеспечения всплывает окно авторизации, как показано на Figure 3, «Окно авторизации». Имя пользователя по умолчанию — admin, пароль — 123456.

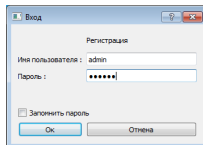



Figure 3. Окно авторизации

2.3. Добавление IP камер с использованием автопоиска

Для добавления IP камер необходимо перейти в режим «Настройки», нажав на кнопку  на панели слева (рисунок Figure 4, «Переход на вкладку настройки»). Далее в «настройках каналов» нажмите кнопку «Поиск камер», как показано на рисунке Figure 5, «Поиск камер».

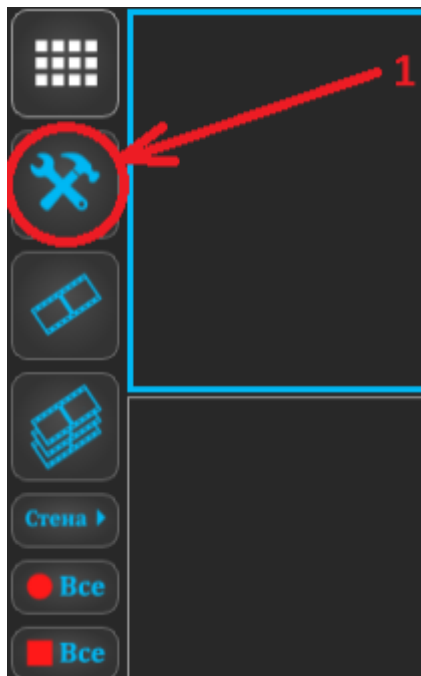


Figure 4. Переход на вкладку настройки

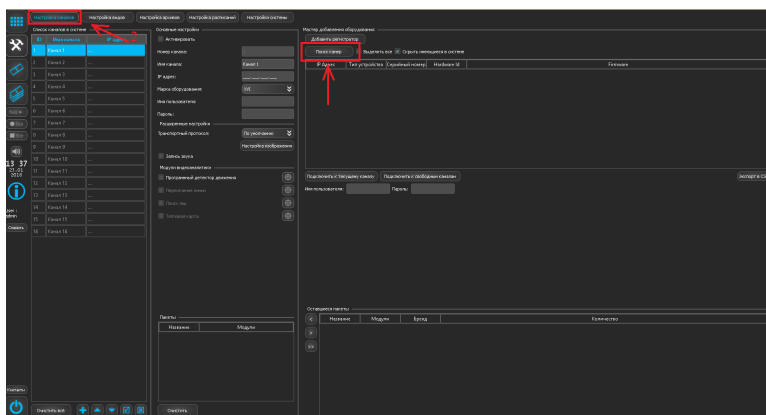


Figure 5. Поиск камер

После того, как все искомые камеры найдены, необходимо нажать «Остановить поиск», отметить «Выделить все» (рисунок Figure 6, «Процесс добавления камер» действие 1) и нажать «Подключить к свободным каналам» (рисунок Figure 6, «Процесс добавления камер» действие 2) для осуществления непосредственного добавления. После этого появится окно «Добавление камер» (рисунок Figure 6, «Процесс добавления камер» окно 3),

в котором можно задать имя пользователя и пароль для всех добавляемых камер. Если пароль присваивать не нужно, можно оставить поля пустыми. Для подтверждения операции нажмите «Ок» (рисунок Figure 6, “Процесс добавления камер” действие 4).

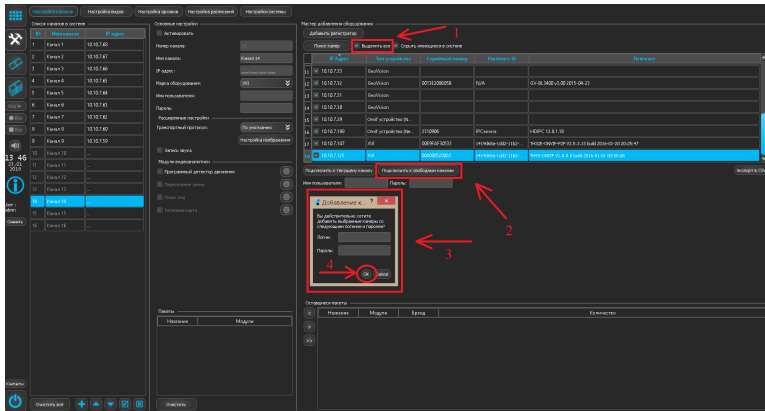



Figure 6. Процесс добавления камер

В результате проделанных действий, «список каналов в системе» станет заполненным, как это можно увидеть на рисунке Figure 7, “Сохранение добавленных камер”. В случае необходимости перенастройки любого канала выделите его в «списке каналов в системе» и измените после этого его настройки в группе «Основные настройки». Для сохранения и проверки результата добавления камер необходимо перейти в режим «Просмотра живого видео», нажав слева на кнопку  (рисунок Figure 7, “Сохранение добавленных камер” действие 1). После этого появится окно, подтверждения сохранения (рисунок Figure 7, “Сохранение добавленных камер” действие 2).

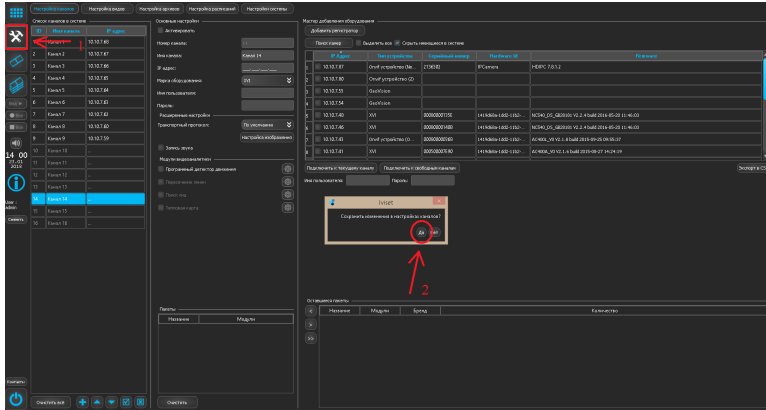


Figure 7. Сохранение добавленных камер

Перейдя в режим «Просмотра живого видео» можно проверить, все ли камеры настроены корректно, ко всем ли удалось подключиться. Например, если в системе было подключено 16 каналов, то на экране можно будет увидеть 16 ячеек с видео, как показано на Figure 8, “Режим просмотра живого видео”. В противном случае, если есть сообщения об ошибках подключения, необходимо вернуться в настройки канала и перенастроить в ручном режиме.

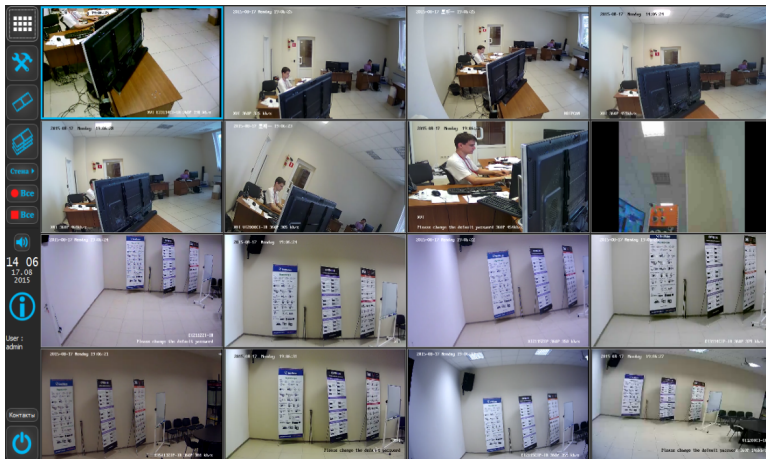



Figure 8. Режим просмотра живого видео

2.4. Добавление видеорегистраторов Hybrid DVR Cyfron в ручном режиме

Для добавления каналов видеорегистраторов Hybrid DVR Cyfron необходимо перейти в режим «Настройки» нажатием на кнопку  на панели слева (рисунок Figure 9, «Переход на вкладку настройки»). Далее для добавления регистратора нажмите кнопку «Add NVR/DVR» (рисунок Figure 10, «Добавление видеорегистраторов», действие 2). Это кнопка добавления регистраторов. При её нажатии откроется окно мастера добавления регистраторов (рисунок Figure 10, «Добавление видеорегистраторов», действие 3). В мастере добавления можно сопоставить выбранный канал, и канал регистратора.

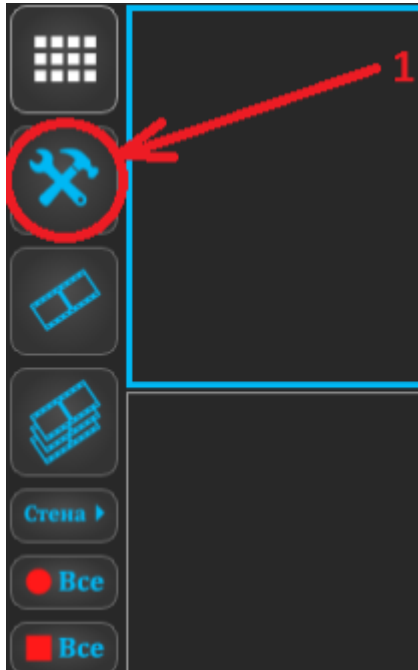



Figure 9. Переход на вкладку настройки

После того, как все каналы заполнены, необходимо нажать на кнопку  (рисунок Figure 10, «Добавление видеорегистраторов», действие 4) под списком каналов. Добавление каналов видеорегистратора завершено. Теперь можно вернуться в «Режим живого просмотра» (рисунок Figure 10,

“Добавление видеорегистраторов”, действие 5) и убедиться, что все настройки заданы верно.

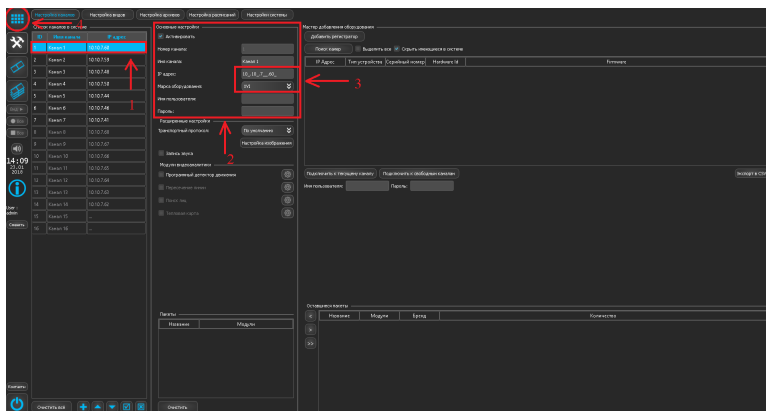



Figure 10. Добавление видеорегистраторов

2.5. Настройка пути архивирования

По умолчанию в ПО Iviset путь архивирования не задан. В связи с этим, после настройки каналов запись производиться не будет!

Для настройки пути архивирования необходимо перейти в режим «Настройки», нажав на кнопку  на панели слева (рисунок Figure 11, “Переход на вкладку настройки”) и сверху выбрать «Настройка архивов» (рисунок Figure 12, “Переход к настройке архивов”).

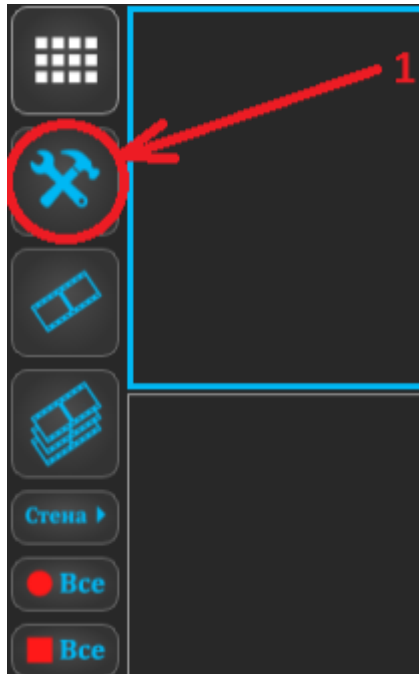


Figure 11. Переход на вкладку настройки

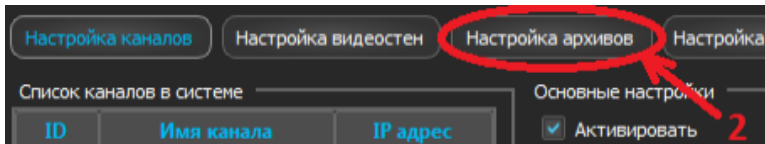



Figure 12. Переход к настройке архивов

Для добавления пути необходимо в список «устройств записи» внизу справа добавить новый путь нажатием на кнопку  (рисунок Figure 13, “Выбор пути архивирования”, действие 1). После нажатия появится диалоговое окно , в котором необходимо выбрать папку (рисунок Figure 13, “Выбор пути архивирования”, действие 2).

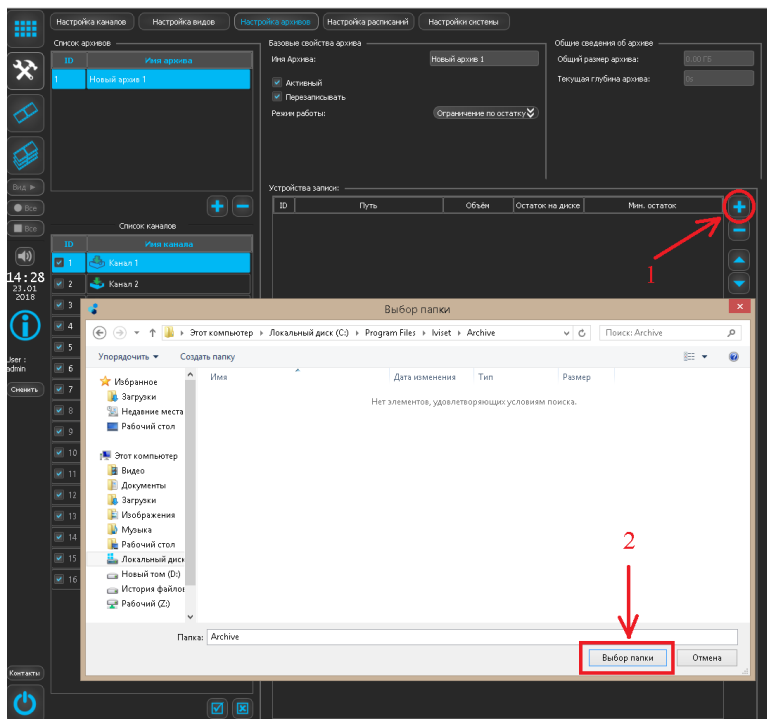


Figure 13. Выбор пути архивирования

После назначения пути архивирования необходимо вернуться в режим «просмотра живого видео», нажав слева на кнопку . Теперь всем каналам будет применена постоянная запись основного потока по указанному пути. По заполнении пути старые записи будут автоматически удаляться.

2.6. Дополнительные быстрые настройки

Настройка записи основного потока по детекции движения

Для настройки всех каналов на запись основного потока по детекции движения для начала необходимо перейти в режим «Настройки», нажав на кнопку на панели слева (рисунок Figure 14, «Переход на вкладку настройки») и сверху выбрать «Настройка расписаний» (рисунок ???). После этого необходимо убедиться, что в списке профилей расписания сверху выделена «Постоянная запись» (рисунок ???, действие 3) и нажать на кнопку

■ (рисунок ???, действие 4) под списком каналов. В результате этого рядом с именами каналов исчезнут иконки ■ и все галочки снимутся.

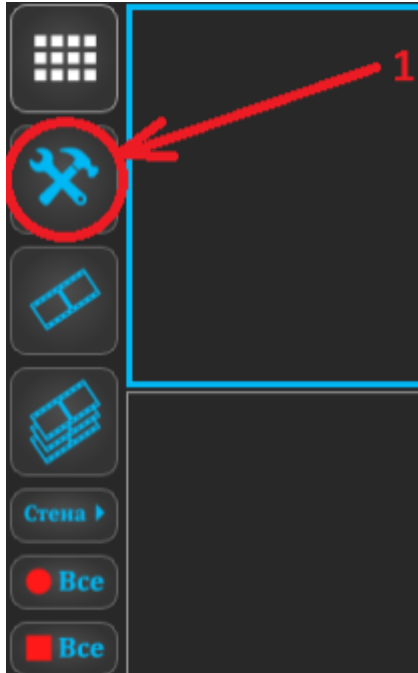


Figure 14. Переход на вкладку настройки

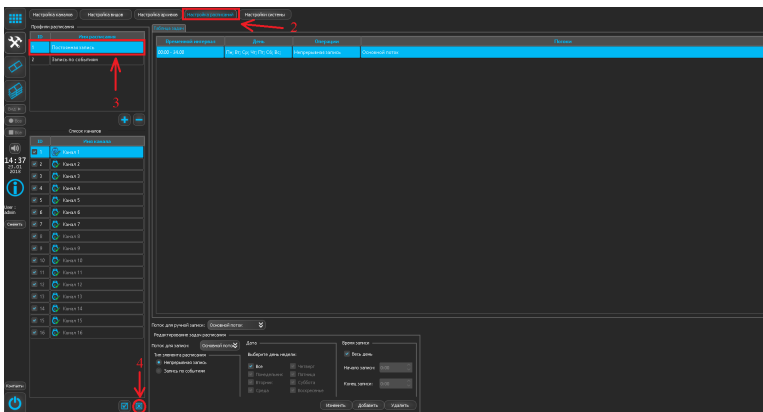


Figure 15. Отключение профиля расписания "Постоянная запись"

После этого необходимо в профилях расписания выделить «Запись по событиям» (рисунок Figure 16, «Применение профиля расписания "Запись по событиям"», действие 1) и под списком каналов нажать на кнопку

■ (рисунок Figure 16, “Применение профиля расписания “Запись по событиям””, действие 2). В результате этого рядом с каждым каналом появится иконка ■. Для сохранения и применения настроек необходимо вернуться в режим просмотра живого видео (рисунок Figure 16, “Применение профиля расписания “Запись по событиям””, действие 3).

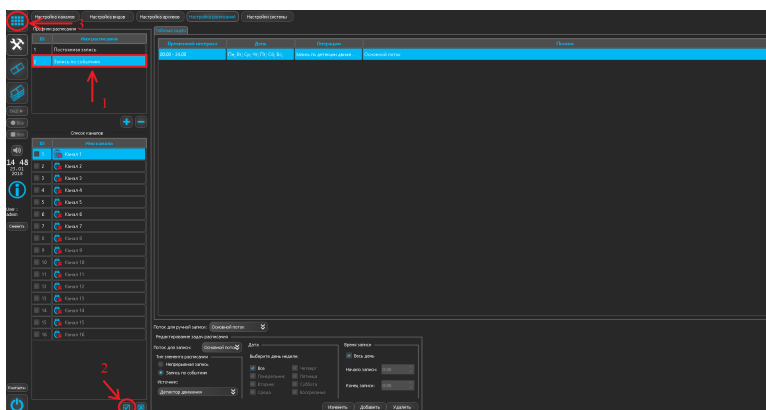


Figure 16. Применение профиля расписания “Запись по событиям”

Настройка комбинированного режима записи

Под комбинированным режимом записи подразумевается постоянная запись дополнительного потока и запись по детекции движения основного потока. Для применения этого режима необходимо сначала отключить расписание «Постоянной записи» от каналов также, как это делается при настройке записи основного потока по детекции движения, а именно: необходимо перейти в режим «Настройки», нажав на кнопку ■ на панели слева (рисунок Figure 17, “Переход на вкладку настройки”) и сверху выбрать «Настройка расписаний» (рисунок ???). После этого необходимо убедиться, что в списке профилей расписания выделена «Постоянная запись» (рисунок ???, действие 3) и нажать на кнопку ■ (рисунок ???, действие 4) под списком каналов. В результате этого рядом с именами каналов исчезнут иконки ■ и все галочки снимутся.

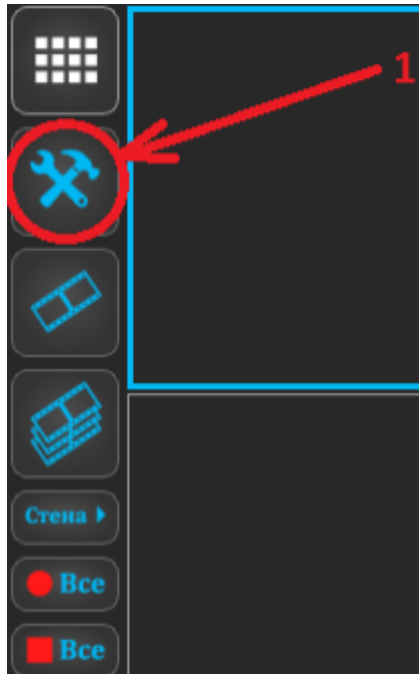


Figure 17. Переход на вкладку настройки

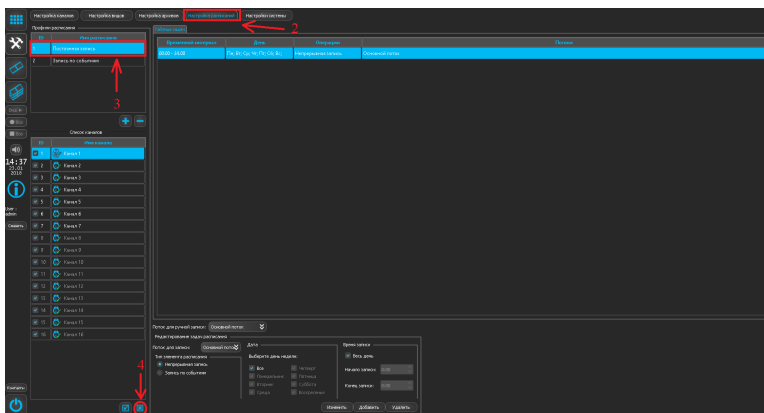





Figure 18. Отключение профиля расписания "Постоянная запись"

После этого необходимо создать новый профиль расписания нажатием на кнопку  под списком профилей расписания (рисунок Figure 19, "Создание и назначение нового профиля расписания", действие 1). В появившейся строке в качестве имени профиля расписания можно ввести «Комбинированная запись» и нажать Enter (рисунок Figure 19, "Создание и назначение нового профиля расписания", действие 2). Убедившись, что

только что созданный профиль расписания выделен, необходимо назначить его всем каналам, нажав на кнопку  под списком каналов (рисунок Figure 19, “Создание и назначение нового профиля расписания”, действие 3). В результате этого рядом с каждым каналом появится иконка .

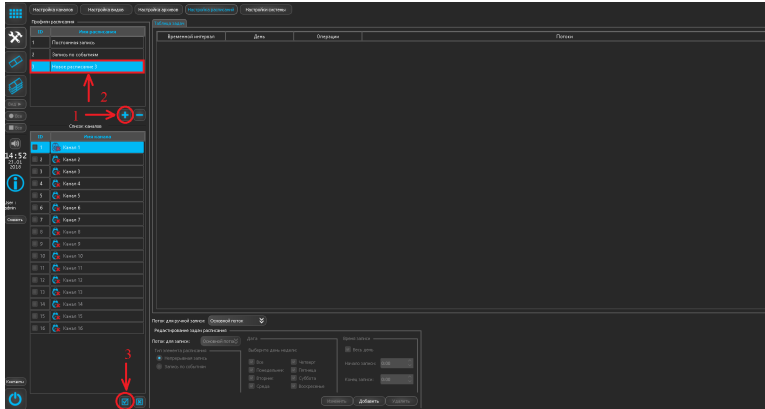


Figure 19. Создание и назначение нового профиля расписания

Далее необходимо создать два элемента расписания, которые и обеспечат работу нового режима записи. Для этого в группе «редактирования задач расписания» выставляем в качестве потока для записи «Основной поток», тип элемента расписания - «Запись по событиям», дни недели - «все», время записи - «весь день» и нажимаем кнопку «Добавить» (рисунок Figure 20, “Добавление новых элементов расписания (осн поток)”, действие 2). Далее там же выставляем в качестве потока для записи «Дополнительный поток», тип элемента расписания - «Непрерывная запись», дни недели - «все», время записи - «весь день» и снова нажимаем кнопку «Добавить» (рисунок Figure 21, “Добавление новых элементов расписания (доп поток)”, действие 2).

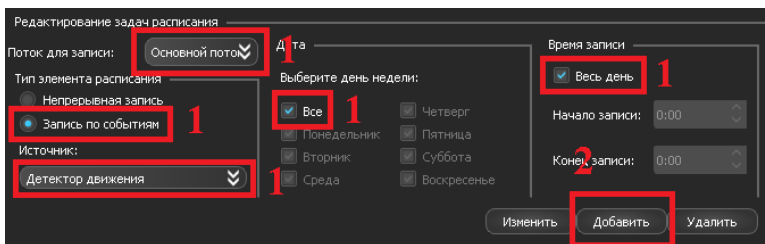


Figure 20. Добавление новых элементов расписания (осн поток)

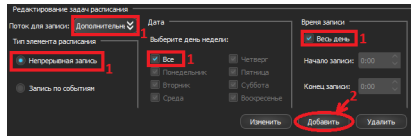


Figure 21. Добавление новых элементов расписания (доп поток)

В результате проделанных операций окно настроек должно принять вид как на Figure 22, “Вид окна после настройки нового профиля расписания”. Для сохранения и применения настроек необходимо вернуться в режим просмотра живого видео (рисунок Figure 22, “Вид окна после настройки нового профиля расписания”, действие 2).

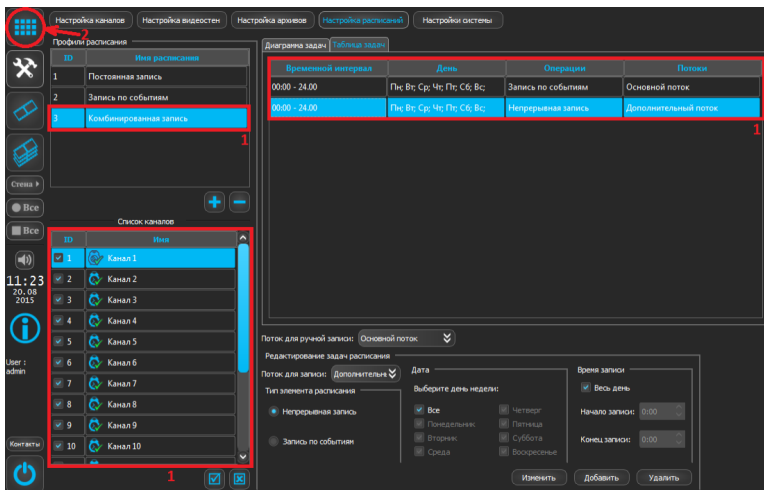




Figure 22. Вид окна после настройки нового профиля расписания

2.7. Просмотр архива

Для просмотра имеющихся в архиве записей необходимо перейти в режим «синхронного просмотра архива», нажав на кнопку  на панели слева (рисунок Figure 23, “Переход на вкладку настройки”, действие 1). После этого на календаре слева необходимо выбрать интересующую дату (рисунок Figure 24, “Последовательность работы в режиме синхронного просмотра архива”, действие 2) и тип потока (рисунок Figure 24, “Последовательность работы в режиме синхронного просмотра архива”, действие 3, в случае с настройками записи по умолчанию необходимо убедиться, чтобы был выбран тип потока «Основной поток»). Данный режим просмотра имеет ограничения на количество одновременно просматриваемых каналов в

зависимости от типа потока: для основного типа потока максимум 4 канала, для дополнительного — 16 каналов. В связи с этим, необходимо выбрать интересующие для просмотра каналы, нажав на кнопку «изменить набор каналов» (рисунок Figure 24, “Последовательность работы в режиме синхронного просмотра архива”, действие 5) и в появившемся окне (рисунок Figure 24, “Последовательность работы в режиме синхронного просмотра архива”, окно 5) отметить их галочкой и нажать «Ок» (рисунок Figure 24, “Последовательность работы в режиме синхронного просмотра архива”, действие 6). После этого на шкале времени синими прямоугольниками будут отображаться интервалы времени, в которые производилась запись. Положение воспроизведения выбирается путем нажатия левой клавишей мыши на шкале времени (рисунок Figure 24, “Последовательность работы в режиме синхронного просмотра архива”, действие 7). Чтобы начать воспроизведение нажмите  (рисунок Figure 24, “Последовательность работы в режиме синхронного просмотра архива”, действие 8). Чтобы приостановить воспроизведение, нажмите на эту же кнопку еще раз (рисунок Figure 24, “Последовательность работы в режиме синхронного просмотра архива”, действие 8).

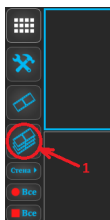


Figure 23. Переход на вкладку настройки

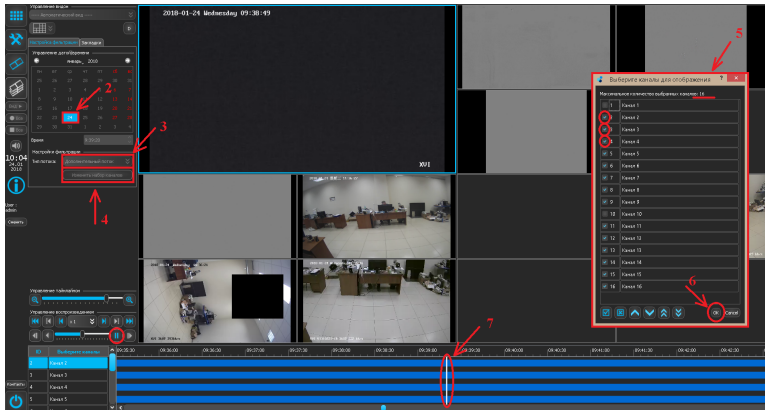


Figure 24. Последовательность работы в режиме синхронного просмотра архива

3. Контактные данные

При возникновении неисправностей, а также по другим вопросам, связанным с программным обеспечением Iviset, следует обращаться в службу технической поддержки. Телефон техподдержки: 8 (800) 555-7-200 (звонок по России бесплатный) E-mail: support@dexi.ru¹

Поддержка пользователей осуществляется в рабочие дни: пн.-пт. с 8.00 по 17.00 (по московскому времени).

¹ <mailto:support@dexi.ru>